

# 2024 YILI BİRİM ÖZ DEĞERLENDİRME RAPORU

(SAĞLIK YÖNETİMİ)

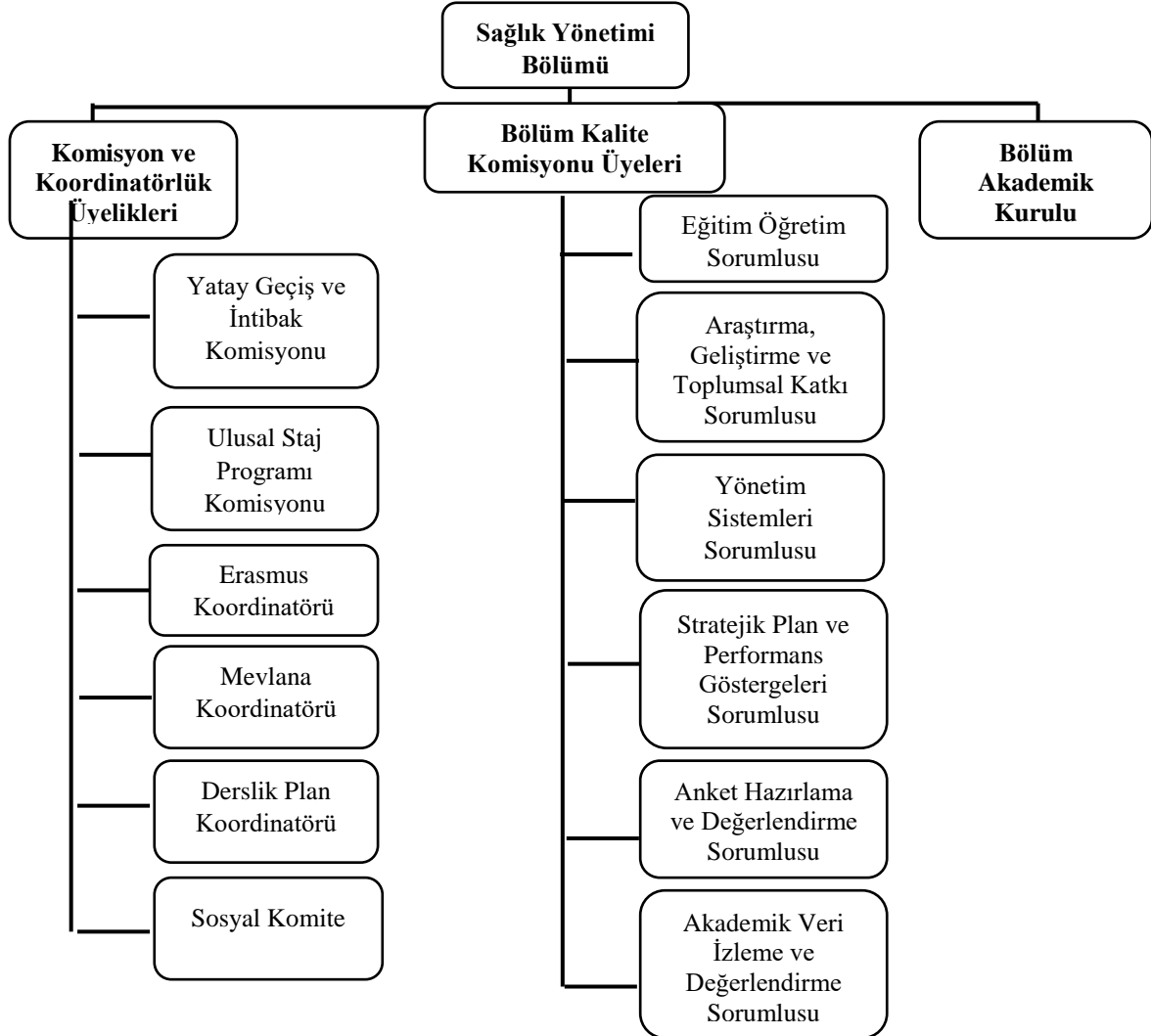
## A. LİDERLİK, YÖNETİM ve KALİTE

### A.1. Liderlik ve Kalite

#### A.1.1. Yönetim modeli ve idari yapı

-Yönetişim modeli ve organizasyon şeması, görev tanımları, iş akış süreçleri

Bölümümüz organizasyon şeması, personelin yetki, görev ve sorumlulukları, idari personel görev dağılımları ve iş akış süreçleri bölüm internet sayfasında ilan edilmiştir. Akademik ve İdari personelin görev tanımları ve üstlenmiş oldukları sorumluluklar ilgili mevzuatlar çerçevesinde (2547 sayılı Yüksek Öğretim Kanunu, 657 sayılı Devlet Memurları Kanunu, 5018 sayılı Kamu Mali Yönetimi ve Kontrol Kanunu vb.) belirlenmektedir [1\_OD3].



-Karar verme mekanizmaları, kontrol ve denge unsurları; kurulların çok sesliliği ve bağımsız hareket kabiliyeti, paydaşların temsil edilmesi; öngörülen yönetim modeli ile gerçekleşmenin karşılaştırılması.

Bölümümüzde karar alma süreçleri, tüm öğretim elemanlarının görüş ve katkılarını esas alan katılımcı bir yaklaşımla yürütülmektedir. Paydaşlardan gelen geri bildirimler doğrultusunda bölüm içi süreçlerde gerekli düzenlemeler yapılmaktadır. İlgili mevzuatla belirlenen yönetim şemasına ek olarak, bölümümüzde yönetim kademelerine göre öncelik verilen alanlarda Koordinatörlükler, Komisyonlar ve Bölüm Akademik Kurulu üzerinden yapılandırılmış bir yönetim modeli benimsenmiştir. Bu kapsamda, stratejik hedeflerimiz (eğitim-öğretim, araştırma vb.) doğrultusunda koordineli olarak çalışan 6 komisyon, 6 koordinatörlük ve bir Bölüm Akademik Kurulu bulunmaktadır [1\_OD3]. Bölümün sistematik işleyişinde idari yapı şemasında belirtilen hiyerarşi takip edilmekle birlikte, derslerin öğretim elemanlarının belirlenmesi, komisyon üyelerinin seçimi ve idari görevlendirmeler gibi süreçlerde ilgili alanlarda deneyimli bölüm elemanları ile eşit düzeyde çalışmalar yürütülmektedir. Bu sayede liderlik ve süreç yönetimine tüm bölüm elemanlarının aktif katılımı teşvik edilmektedir. Alınacak kararlar önce Bölüm Akademik Kurulu'nda değerlendirilmekte ve ardından karara bağlanmaktadır. 2024 yılı içinde bölümümüzde toplam 20 adet Bölüm Akademik Kurulu kararı alınmıştır.

-Kurumun yönetim ve idari alanlarla ilgili politikasını ve stratejik amaçlarını uyguladığına dair uygulamalar

Kurumsal stratejik plan hedefleri, bölüm düzeyindeki uygulamalara başarıyla entegre edilmekte ve bu hedefler doğrultusunda çeşitli faaliyetler düzenlenmektedir. Bölümümüz, özellikle öğrencilerin mesleki gelişimlerine katkı sağlamak ve sağlık yönetimi alanında farkındalık oluşturmak amacıyla Kariyer Merkezi Koordinatörlüğü iş birliğiyle seminerler organize etmiştir.

**Sağlık Hizmetlerinde Yönetişim Semineri:** 15 Ekim 2024 tarihinde gerçekleştirilen bu etkinlikte, Bozüyük Devlet Hastanesi İdari ve Mali İşler Müdürü Necati Çolak, sağlık hizmetlerinde yönetişim konusundaki deneyimlerini paylaşmıştır [2\_OD3].

**Sağlık Kurumlarında Yönetimsel Süreçler Semineri:** 22 Ekim 2024 tarihinde düzenlenen seminerde, Bilecik Eğitim ve Araştırma Hastanesi Başhekimi Dr. Öğr. Üyesi Erhan Arıkan sağlık kurumlarındaki yönetimsel süreçleri detaylı bir şekilde ele almıştır [3\_OD3].

**Sağlık Yönetiminde Kariyer Semineri:** 27 Aralık 2024 tarihinde gerçekleştirilen bu etkinliğe, Atılım Üniversitesi Öğretim Üyesi Prof. Dr. Dilaver Tengilimoğlu katılmış ve katılımcılara sağlık yönetiminde kariyer olanakları hakkında bilgi vermiştir [4\_OD3].

Bu etkinlikler, stratejik hedeflerle uyumlu bir şekilde hem öğrencilere hem de akademik personele mesleki gelişim fırsatları sunmuş, aynı zamanda sağlık yönetimi alanında bilgi paylaşımını teşvik etmiştir.

-Yönetim ve organizasyonel yapılanma uygulamalarına ilişkin izleme ve iyileştirmeler

Bölümümüzde 2024 yılında ihtiyaçlar doğrultusunda Sosyal Komite Komisyonu oluşturularak yönetim yapısına eklenmiştir. Bu adım, sosyal etkinliklerin daha planlı ve etkin bir şekilde yürütülmesini sağlamak amacıyla atılmıştır. Ayrıca, yeni katılan öğretim elemanlarıyla

birlikte komisyon ve koordinatörlük üyeliklerinde düzenlemeler yapılmış, bu değişiklikler ile bölüm faaliyetlerinin daha dinamik ve etkili bir şekilde yürütülmesi hedeflenmiştir [1\_OD3].

-Standart uygulamalar ve mevzuatın yanı sıra; kurumun ihtiyaçları doğrultusunda geliştirdiği özgün yaklaşım ve uygulamaları

Bölümümüz, standart uygulama ve mevzuatların yanı sıra kurumsal ihtiyaçlara uygun özgün yaklaşımlar geliştirerek bu süreçleri zenginleştirmektedir. Öğrencilerin mesleki becerilerini geliştirmek için seminerler düzenlenmiştir. Kariyer Merkezi Koordinatörlüğü ile yapılan iş birlikleri de bu yaklaşımlara örnek oluşturmaktadır [2\_OD3] [3\_OD3] [4\_OD3].

#### Kanıt Belgeler:

[1](3)A.1.1.komisyon\_ve\_koordinatorluk\_uyelikleri

[2](3)A.1.1.saglik\_hizmetlerinde\_yonetisim\_semineri

[3](3)A.1.1.saglik\_kurumlarında\_yonetimsel\_surecler\_semineri

[4](3)A.1.1.saglik\_yonetiminde\_kariyer\_semineri

A.1.2. İç kalite güvencesi mekanizmaları

-Görev tanımı

Görev	Adı-Soyadı	Ünvanı	Mail Adresi	Dahili
Eğitim Öğretim Sorumlusu	H.Tezcan UYSAL	Doç. Dr.	<a href="mailto:htezezan.uyosal@bilecik.edu.tr">htezezan.uyosal@bilecik.edu.tr</a>	2511
Araştırma, Geliştirme ve Toplumsal Katkı Sorumlusu	Burhanettin UYSAL	Doç. Dr.	<a href="mailto:burhanettin.uyosal@bilecik.edu.tr">burhanettin.uyosal@bilecik.edu.tr</a>	2416
Yönetim Sistemleri Sorumlusu	Fevzi AKBULUT	Doç. Dr.	<a href="mailto:fevzi.akbulut@bilecik.edu.tr">fevzi.akbulut@bilecik.edu.tr</a>	2196
Stratejik Plan ve Performans Göstergeleri Sorumlusu	Sabahat ÇOŞKUN	Doç. Dr.	<a href="mailto:sabahat.coskun@bilecik.edu.tr">sabahat.coskun@bilecik.edu.tr</a>	2430
Anket Hazırlama ve Değerlendirme Sorumlusu	Ebrar ULUSİNAN ÇUBUKÇU	Arş.Gör.	<a href="mailto:ebrrar.ulusinan@bilecik.edu.tr">ebrrar.ulusinan@bilecik.edu.tr</a>	1732
Akademik Veri İzleme ve Değerlendirme Sorumlusu	Nidanur DEMİRHAN	Arş.Gör.	<a href="mailto:nidanur.demirhan@bilecik.edu.tr">nidanur.demirhan@bilecik.edu.tr</a>	2652

[1\_OD3].

-İş akış şeması

Görev	Adı-Soyadı	Mail Adresi	Dahili
Yatay Geçiş ve İntibak Komisyonu	Başkan Doç. Dr. Sabahat ÇOŞKUN	<a href="mailto:sabahat.coskun@bilecik.edu.tr">sabahat.coskun@bilecik.edu.tr</a>	2430 2416 2196

Üye	Doç. Dr. Burhanettin UYSAL Doç. Dr. Fevzi AKBULUT Arş. Gör. Ebrar ULUSİNAN ÇUBUKÇU Arş. Gör. Nidanur DEMİRHAN	<a href="mailto:burhanettin.uyosal@bilecik.edu.tr">burhanettin.uyosal@bilecik.edu.tr</a> <a href="mailto:fevzi.akbulut@bilecik.edu.tr">fevzi.akbulut@bilecik.edu.tr</a> <a href="mailto:ebrar.ulusinan@bilecik.edu.tr">ebrar.ulusinan@bilecik.edu.tr</a> <a href="mailto:nidanur.demirhan@bilecik.edu.tr">nidanur.demirhan@bilecik.edu.tr</a>	1732 2652
<b>Sosyal Komite</b>	Arş. Gör. Ebrar ULUSİNAN ÇUBUKÇU Arş. Gör. Nidanur DEMİRHAN	<a href="mailto:ebrar.ulusinan@bilecik.edu.tr">ebrar.ulusinan@bilecik.edu.tr</a> <a href="mailto:nidanur.demirhan@bilecik.edu.tr">nidanur.demirhan@bilecik.edu.tr</a>	1732 2652
<b>Erasmus Koordinatörü</b>	Doç. Dr. Burhanettin UYSAL	<a href="mailto:burhanettin.uyosal@bilecik.edu.tr">burhanettin.uyosal@bilecik.edu.tr</a>	2416
<b>Farabi Koordinatörü</b>	Doç. Dr. Sabahat COŞKUN	<a href="mailto:sabahat.coskun@bilecik.edu.tr">sabahat.coskun@bilecik.edu.tr</a>	2430
<b>Mevlana Koordinatörü</b>	Doç. Dr. Fevzi AKBULUT	<a href="mailto:ebrar.ulusinan@bilecik.edu.tr">ebrar.ulusinan@bilecik.edu.tr</a>	2196
<b>Derslik Plan Koordinatörü</b>	Arş. Gör. Ebrar ULUSİNAN ÇUBUKÇU	<a href="mailto:ebrar.ulusinan@bilecik.edu.tr">ebrar.ulusinan@bilecik.edu.tr</a>	1732

[1\_OD3].

-Geri bildirim yöntemleri

Her eğitim-öğretim döneminin sonunda öğrenciler tarafından OBS üzerinden “Ders ve Öğretim Elemanı Değerlendirme Anketi” doldurulmaktadır. Bu anketler, derslerin ve öğretim elemanlarının etkinliğini değerlendirmek amacıyla kullanılmaktadır. Her öğretim elemanı, kendi anket sonuçlarını görüntüleyebilmekte ve bu sonuçlar doğrultusunda gerekli iyileştirme adımlarını planlamaktadır. Ayrıca, bölüm başkanı ve ilgili idari amirlerle birlikte değerlendirme toplantıları yapılarak anket sonuçları detaylı şekilde analiz edilmektedir [2\_OD3] [3\_OD3].

**Kanıt Belgeler:**

[1](3)A.1.2.komisyon\_ve\_koordinatorluk\_uyelikleri

[2](3)A.1.2.2023-2024 egitim\_ogretim\_yili\_bahar\_yariyili\_ogrenci\_degerlendirme\_anketi

[3](3)A.1.2.is\_yuku\_(akts)\_belirleme\_anketi

A.1.3. Kamuoyunu bilgilendirme ve hesap verebilirlik

-Kamuoyunu bilgilendirme ve hesap verebilirlik ile ilişkili olarak benimsenen ilke, kural ve yöntemler

Bölüm web sayfası, eğitim-öğretim faaliyetleri, etkinlikler ve duyurular gibi önemli gelişmeleri güncel bir şekilde paylaşmak amacıyla aktif olarak kullanılmaktadır [1\_OD3] [2\_OD3]

2024 yılında üniversitemizde alınan karar doğrultusunda web sayfalarının İngilizceye çevrilmesi süreci başlatılmış ve bölüm web sayfamızın İngilizce versiyonu da kullanıma

sunulmuştur [3\_OD3]. Bu adım, bölümümüzün uluslararası erişilebilirliğini artırmayı ve yabancı öğrenci ile akademisyenler için bilgiye ulaşımı kolaylaştırmayı hedeflemektedir.

-Kamuoyunu bilgilendirme ve hesap verebilirliğe ilişkin uygulama örnekleri [1\_OD3] [2\_OD3] [4\_OD5].

- İlanlar,
- Toplantılar ve görüşmeler,
- Sözlü ve yazılı duyurular,
- Web üzerinden duyurular,
- Otomasyon sistemi (OBS),
- Multimedya araçları
- Sağlık Bilimleri Fakülte Dergisi

-İç ve dış paydaşların kamuoyunu bilgilendirme ve hesap verebilirlikle ilgili memnuniyeti ve geri bildirimleri

Konuya ilişkin herhangi bir geri bildirim alınmamıştır.

-Kamuoyunu bilgilendirme ve hesap verebilirlik mekanizmalarına ilişkin izleme ve iyileştirme çalışmaları

Her türlü gelişme ve duyuru, öğrenci danışmanları aracılığıyla OBS (Öğrenci Bilgi Sistemi) üzerinden paylaşılmakta, ayrıca WhatsApp grupları ve kurumun web sayfası aktif bir iletişim kanalı olarak kullanılmaktadır [1\_OD3] [2\_OD3]. İyileştirme çalışmaları kapsamında, duyuruların daha geniş bir kitleye ulaşmasını sağlamak amacıyla iletişim kanallarının çeşitlendirilmesi ve içerik güncellemelerinin hızlandırılması hedeflenmektedir. Web sayfasının İngilizce versiyonunun devreye alınması bu kapsamda atılan önemli adımlardan biridir. [3\_OD3]

-Standart uygulamalar ve mevzuatın yanı sıra; kurumun ihtiyaçları doğrultusunda geliştirdiği özgün yaklaşım ve uygulamalar

Bölümümüzde, yürürlükteki standart uygulamalar ve mevzuatların yanı sıra bilgilendirme ve iletişim süreçlerinin etkinliğini artırmaya yönelik özgün yaklaşımlar benimsenmektedir. Bu kapsamda ilanlar, toplantılar, duyurular ve otomasyon sistemi aktif olarak kullanılmaktadır.

### **Kanıt Belgeler:**

[\[1\]\(3\)A.1.3.saglik\\_yonetimi\\_duyuru\\_sayfasi](#)

[\[2\]\(3\)A.1.3.saglik\\_yonetimi\\_etkinlik\\_sayfasi](#)

[\[3\]\(3\)A.1.3.saglik\\_yonetimi\\_ingilizce\\_web\\_sayfasi](#)

[\[4\]\(5\)A.1.3.saglik\\_bilimleri\\_fakulte\\_dergisi](#)

## **A.2. Yönetim Sistemleri**

### *A.2.1. İnsan kaynakları yönetimi*

- İnsan kaynakları politikası ve hedefleri ve bunlara ilişkin uygulamalar (Yetkinlik, işe alınma, hizmet içi eğitim, teşvik ve ödüllendirme vb.)

Bölümümüz, insan kaynakları politikasını yetkinlik, şeffaflık ve liyakat ilkeleri doğrultusunda şekillendirmektedir. İşe alım süreçlerinde adayların mesleki bilgi ve becerileri titizlikle değerlendirilerek nitelikli insan kaynağının teminine özen gösterilmektedir. Bunun yanı sıra, öğretim elemanlarımız Akademik Teşvik Ödeneği Yönetmeliği kapsamında yıl içerisinde gerçekleştirdikleri bilimsel, akademik ve eğitim faaliyetleri doğrultusunda teşvik alabilmektedir. Bu politikalar, kurumsal hedefler doğrultusunda insan kaynağının etkin kullanımını ve sürekli gelişimini sağlamayı hedeflemektedir. [1\_OD3]

### **Kanıt Belgeler:**

[\[1\]\(3\)A.2.1.akademik\\_tesvik\\_duyurusu](#)

#### *A.2.2. Süreç yönetimi*

-Süreç yönetimi modeli ve uygulamaları(tüm etkinliklere ait süreçler ve alt süreçler), ilgili sistemler, yönetim mekanizmaları (Uzaktan eğitim dahil)

Bölümümüzde süreçlerin etkin bir şekilde yönetilmesi ve sürekli iyileştirilmesi amacıyla düzenli bölüm toplantıları yapılmaktadır. Bölümümüzdeki tüm süreçler, iş akışları ile açıkça tanımlanmış olup, her bir süreç için sorumlu kişiler, yapılacak işlemler ve ilgili belge/mevzuat dayanakları belirlenmiştir [1\_OD2]. Uzaktan eğitim süreçlerine yönelik de özel iş akışları oluşturulmuş, bu süreçlerin etkin yönetilmesi için gerekli alt yapılar geliştirilmiştir. Bu kapsamda, derslerin düzenlenmesinden, öğrenci etkileşimine kadar tüm süreçler sistemli bir şekilde takip edilmekte ve sürekli olarak iyileştirilmesi sağlanmaktadır

-Süreçlerdeki sorumlular, iş akışı, yönetim mekanizması,

İlgili süreçler iş akışları ile tanımlı hale getirilmiş ve kms.kaysis.gov.tr adresinde yer alan mevzuatlar çerçevesinde gerçekleşmektedir [1\_OD2] [2\_OD2].

-Süreç yönetiminde paydaş katılımına ilişkin faaliyetler

Süreç yönetiminde paydaş katılımı sağlamak amacıyla anket uygulamalarındaki geri bildirimler dikkate alınmakta ve bu geri bildirimler süreçlerin iyileştirilmesine yönelik değerlendirilmekte ve yönlendirilmektedir. Böylece, paydaşların görüş ve önerileri doğrultusunda süreçlerin daha etkili ve verimli hale getirilmesi hedeflenmektedir [3\_OD3] [4\_OD3].

-Süreç yönetim mekanizmalarının izlenmesi ve iyileştirilmesine ilişkin uygulamalar

Süreç yönetim mekanizmalarının izlenmesi, düzenli olarak yapılan anket uygulamaları aracılığıyla değerlendirilmektedir. Anket sonuçları doğrultusunda, süreçlerin etkinliği ve verimliliği üzerine analizler yapılmakta ve iyileştirme önerileri uygulanmaktadır [3\_OD3] [4\_OD3].

-Standart uygulamalar ve mevzuatın yanı sıra; kurumun ihtiyaçları doğrultusunda geliştirdiği özgün yaklaşım ve uygulamalar

Şu anda, standart uygulamalar ve mevzuatın yanı sıra, kurumun ihtiyaçları doğrultusunda geliştirilen özgün bir yaklaşım veya uygulama bulunmamaktadır. Ancak süreçlerin etkinliği doğrultusunda gelecekte bu tür uygulamaların geliştirilmesi planlanmaktadır.

### **Kanıt Belgeler:**

[1](2)A.1.2.is akis surecleri

[2](2)A.2.2.KAYSİS

[3](3)A.1.2.2023\_2024\_egitim\_ogretim\_yili\_bahar\_yariyili\_ogrenci\_degerlendirme\_anketi

[4](3)A.1.2.is\_yuku\_(akts)\_belirleme\_anketi

### **A.3. Paydaş Katılımı**

#### *A.3.1. İç ve dış paydaş katılımı*

-İç ve dış paydaş listesi

<b>İÇ PAYDAŞLAR</b>
Üniversitemiz Rektörlüğü ve Bağlı Birimler
Akademik Personel
İdari Personel
Öğrenciler
<b>DIŞ PAYDAŞLAR</b>
Yükseköğretim Kurumu
Bilecik İl Sağlık Müdürlüğü
Bilecik İl Milli Eğitim Müdürlüğü
Bilecik Belediyesi
Sivil Toplum Kuruluşları

-Paydaş önceliklendirilmesi

Öncelikli paydaşlarımız öğrenciler, akademik ve idari personelimiz ve diğer iç paydaşlarımızdır. Farklı şekillerde (31 veya 40. maddeye göre) birimlerimizde görev alan öğretim elemanları da iç paydaşlarımız arasındadır. Her dönem iç paydaşlarımızın görüş ve önerileri neticesinde eğitim-öğretim çalışmaları düzenlenmektedir.

-Karar alma süreçlerinde paydaş katılımının sağlandığını gösteren belgeler

Bölümümüz, dış paydaşlarıyla düzenli olarak iletişim ve işbirliği yürütmektedir. Özellikle Bilecik İl Sağlık Müdürlüğü ve Bilecik Eğitim ve Araştırma Hastanesi gibi kurumlarla belirli aralıklarla toplantılar gerçekleştirilmekte, uygulama öğrencilerimizin bu kurumlara yerleştirilmesi ve sürecin işlevselliğinin değerlendirilmesi sağlanmaktadır [1\_OD3]. Bu toplantılar ve işbirlikleri, karar alma süreçlerinde paydaşların etkin katılımını ve katkılarını gösteren belgeler olarak kullanılmaktadır.

-Paydaş katılım mekanizmalarının işleyişine ilişkin izleme ve iyileştirme kanıtları

Bölümümüze yeni kayıt yaptıran 1. sınıf öğrencilerinin üniversite yaşamına uyum sağlaması ve temel bilgi ihtiyaçlarının karşılanması amacıyla, bölüm öğretim elemanları tarafından bir oryantasyon toplantısı düzenlenmiştir [2\_OD3]. Bu toplantı, bölümün internet sayfasında duyurularak tüm öğrencilere iletilmiştir.

İç paydaşlarımızdan olan öğrenciler, dersler ve öğretim elemanlarını değerlendirebilecekleri anketlerle geri bildirim sağlamakta, bu geri bildirimler süreçlerin iyileştirilmesinde kullanılmaktadır [3\_OD3] [4\_OD3]. Ayrıca, öğrencilerimiz OBS, e-posta veya WhatsApp uygulamaları aracılığıyla öğretim elemanları ile iletişim kurabilmektedir.

Bölümümüz, dış paydaşlarıyla da etkin bir işbirliği içinde çalışmaktadır. Bilecik İl Sağlık Müdürlüğü ve Bilecik Eğitim ve Araştırma Hastanesi gibi kurumlarla düzenli aralıklarla toplantılar yapılmakta, özellikle uygulama öğrencilerimizin bu kurumlara yerleştirilmesi ve sürecin etkinliğinin değerlendirilmesi için iletişim ve işbirliği sürdürülmektedir. Bu sayede paydaş katılımı düzenli olarak izlenmekte ve iyileştirmeler için gereken adımlar atılmaktadır [1\_OD3].

### **Kanıt Belgeler:**

[1](3)A.3.1.2.kurumlarda\_bulunabilecek\_ogrenci\_sayisi\_pdf

[2](3)A.3.1.2.oryantasyon\_uyurusu

[3](3)A.3.1.2023\_2024\_egitim\_ogretim\_yili\_bahar\_yariyili\_ogrenci\_degerlendirme\_anketi

[4](3)A.3.1.is\_yuku\_(akts)\_belirleme\_anketi

### *A.3.2. Öğrenci geri bildirimleri*

-Öğrencilerin dilek/şikâyet/önerilerini ilettikleri kanallar

Dönem sonlarında, öğrenciler dersler ve öğretim elemanları hakkında geri bildirim sağlamak amacıyla anket uygulamalarına katılmaktadır [1\_OD3] [2\_OD3]. Ayrıca, öğrenciler OBS, e-posta veya WhatsApp uygulamaları aracılığıyla öğretim elemanları ile doğrudan iletişim kurabilmektedir.

Öğrenciler, dilek, şikâyet ve önerilerini iletmek için akademik danışmanları ile e-posta veya telefon yoluyla iletişime geçebilirler. Ayrıca, bölümümüzdeki idari işler için öğrenci işleri birimine dilekçe ile başvuru yapılabilmektedir. Ders saatleri içinde veya ders aralarında, öğrencilerin talepleri doğrultusunda öğretim elemanlarıyla görüşmeler yapılarak çözüm önerileri üzerinde ortak kararlar alınmaktadır.

Bölümümüzde öğrenciler, kariyer danışmanları ile de iletişimde olup kariyer yolculuklarıyla ilgili herhangi bir soru veya sorunlarını paylaşabilmektedirler. Bu danışmanlar, öğrencilerin kariyer planlamalarına ve profesyonel gelişimlerine destek olmak amacıyla yardımcı olmaktadır.

-Öğrenci geri bildirimleri kapsamında gerçekleştirilen iyileştirmeler

Alınan geri bildirimler doğrultusunda birim içinde toplantılar yapılmakta ve ders işleyişlerinde ve değerlendirmelerinde değişikliklere gidilebilmektedir. Alınan geri bildirimler doğrultusunda Sağlık İşletmelerinde Yatırım Analizi, Sağlık Kurumlarında Fizibilite ve Yatırım Yönetimi ve Bağımlılık ve Bağımlılıkla Mücadele dersleri ders planına eklenerek ders planında düzenleme yapılmıştır[3\_OD4].



-Öğrencilerin karar alma mekanizmalarına katılımına ilişkin örnekler

OBS, mail ya da whatsapp uygulaması üzerinden, doğrudan ya da sınıf temsilcileri aracılığıyla uygulamalara ve derslere yönelik öğrenci talepleri, beklentileri ve görüşleri alınmakta ve değerlendirilmektedir [4\_OD3].

-Öğrenci geri bildirim mekanizmasının izlenmesi ve iyileştirilmesine yönelik kanıtlar

Alınan geri bildirimler doğrultusunda Sağlık İşletmelerinde Yatırım Analizi, Sağlık Kurumlarında Fizibilite ve Yatırım Yönetimi ve Bağımlılık ve Bağımlılıkla Mücadele dersleri ders planına eklenerek ders planında düzenleme yapılmıştır [3\_OD4].

-Tanımlı öğrenci geri bildirim mekanizmalarının tür, yöntem ve çeşitliliğini gösteren kanıtlar (Uzaktan/Karma Eğitim dahil)

Dönem sonlarında öğrencilerin dersleri ve öğretim elemanlarını değerlendirebilecekleri anket uygulamaları ile geri besleme sağlanmaktadır [1\_OD3] [2\_OD3]. Bunun yanı sıra öğrenciler, OBS [4\_OD3], mail ya da whatsapp uygulaması üzerinden öğretim elemanları ile iletişime geçebilmektedir.

#### **Kanıt Belgeler:**

[1](3)A.3.2.2023\_2024\_egitim\_ogretim\_yili\_bahar\_yariyili\_ogrenci\_degerlendirme\_anketi

[2](3)A.3.2.is\_yuku\_(akts)\_belirleme\_anketi

[3](4)A.3.2.saglik\_yonetimi\_ogretim\_programi

[4](3)A.3.2.obs\_sistemi

## **B. EĞİTİM VE ÖĞRETİM**

### **B.1. Program Tasarımı, Değerlendirmesi ve Güncellenmesi**

#### *B.1.1. Programların tasarımı ve onayı*

-Uzaktan-karma program tasarımında bölüm/alan bazlı uygulama çeşitliliğine ilişkin kanıtlar, (bölümlerin farklı uzaktan eğitim taleplerinin dikkate alındığına ilişkin kanıtlar vb.)

Bölümümüz, nitelikli mezunlar yetiştirmek amacıyla hem teorik hem de uygulamalı eğitimi birleştirerek öğrencilerine kapsamlı bir eğitim sunmaktadır [1\_OD3]. Öğrenciler, dördüncü sınıfta yer alan mesleki uygulamalarla aldıkları teorik bilgileri pratiğe dökme fırsatı bulmaktadır [2\_OD3]. Bu süreçte, seminerler, konuşmacı katımlı toplantılar ve kurumsal ziyaretler gibi etkinlikler de öğrencilerimizin teorik bilgilerini zenginleştirmekte ve pratik deneyim kazanmalarına olanak tanımaktadır [3\_OD3] [4\_OD3] [5\_OD3] [6\_OD3] [7\_OD3]. Bölümümüz, öğrencilere farklı bakış açıları kazandırarak analitik düşünme yeteneğini geliştirmeyi hedeflemektedir. Bu bağlamda, Mesleki Uygulama dersleri ile derslerde kazandıkları teorik bilgilerin uygulama alanına nasıl taşınacağını öğretmektedir. Bu süreçte, öğretim elemanlarımız ve öğrencilerimizden alınan geri bildirimler doğrultusunda sürekli bir iyileştirme ve güncelleme sağlanmaktadır. Öğretim elemanlarımız, ders içeriklerini ve ihtiyaç duyulan yeni derslerin açılmasını güncel bilimsel gelişmelere göre değerlendirmekte ve Bölüm Akademik Kurulu toplantılarında tartışarak ortak kararlarla uygulamaya

geçirmektedirler. Öğrencilerin OBS üzerinden doldurduğu ders değerlendirmeleri ve öğrenci memnuniyet anketleri gibi geri bildirimler, bu süreçte önemli bir rol oynamaktadır [8\_OD3] [9\_OD3]. Bölümümüz, bu doğrultuda ortaya çıkan talepleri karşılamak adına ders programlarında güncellemeler yapmış ve 2024-2025 Eğitim Öğretim Yılı Güz dönemi itibariyle yeni ders programını uygulamaya koymuştur [10\_OD4]. Bu güncellenmiş program, öğrencilerin taleplerine uygun şekilde oluşturulmuş ve derslerin etkinliğini artırmaya yönelik düzenlemeler içermektedir.

-Program tasarım süreçlerine paydaş katılımını gösteren kanıtlar

Söz konusu kararlar bölümümüzde ilgili tarihler arasında akademik personellerimiz ile toplantılar gerçekleştirilmiş fakat bu toplantıların resmi tutanakları tutulmamıştır.

-Programların tasarım ve onay sürecinin izlendiği ve iyileştirildiğine ilişkin kanıtlar

Alınan geri bildirimler doğrultusunda Sağlık İşletmelerinde Yatırım Analizi, Sağlık Kurumlarında Fizibilite ve Yatırım Yönetimi ve Bağımlılık ve Bağımlılıkla Mücadele dersleri ders planına eklenerek ders planında düzenleme yapılmıştır [11\_OD4] [12\_OD4] [13\_OD4].

### **Kanıt Belgeler:**

[1](3)B.1.1.saglik\_yonetimi\_ogretim\_programi

[2](3)B.1.1.saglik\_kurumlari\_yonetiminde\_mesleki\_uygulama

[3](3)B.3.2.saglik\_kurumlarında\_saglikli\_iletisim\_semineri

[4](3)B.3.2.saglik\_hizmetlerinde\_yonetisim\_semineri

[5](3)B.3.2.saglik\_kurumlarında\_yonetimsel\_surecler\_semineri

[6](3)B.3.2.is\_arama\_becerileri\_ve\_mulakat\_teknikleri

[7](3)B.3.2.saglik\_yonetiminde\_kariyer\_semineri

[8](3)A.3.2.2023\_2024\_egitim\_ogretim\_yili\_bahar\_yariyili\_ogrenci\_degerlendirme\_anketi

[9](3)A.3.2.is\_yuku\_(akts)\_belirleme\_anketi

[10](4)A.3.2.saglik\_yonetimi\_ogretim\_programi

[11](4)A.3.2.saglik\_isletmelerinde\_yatirim\_analizi\_dersi

[12](4)A.3.2.saglik\_kurumlarında\_fizibilite\_ve\_yatirim\_yonetimi\_dersi

[13](4)A.3.2.bagimlilik\_ve\_bagimlilikla\_mucadele\_dersi

### *B.1.2. Programın ders dağılım dengesi*

-Ders dağılımına ilişkin ilke ve yöntemler ile buna ilişkin kanıtlar

Bilecik Şeyh Edebali Üniversitesi Sağlık Yönetimi Bölümü'nde ders dağılımı, üniversitemizin Önlisans ve Lisans Eğitim-Öğretim Yönetmeliğine uygun olarak belirlenmiştir [1\_OD3]. Programdaki AKTS kredisi dağılımı şu şekildedir:

Zorunlu dersler: 20 AKTS

Mesleki seçmeli dersler: 10 AKTS

Öğrencilerin mezuniyet için tamamlamaları gereken toplam AKTS kredisi 120'dir. Bu kredi dağılımı, eğitim-öğretim programında yer alan derslerin içeriklerine göre dengeli bir şekilde yapılmıştır [1\_OD3]. Eğitim-öğretim programına ilişkin tüm bilgiler, üniversitenin web sitesinde ilan edilmiştir. Bu düzenleme, akademik gerekliliklerin yerine getirilmesi ve öğrencilerin nitelikli bir eğitim alabilmesi amacıyla dikkatle hazırlanmıştır.

-İlan edilmiş ders bilgi paketlerinde ders dağılım dengesinin gözetildiğine ilişkin kanıtlar

Tüm programlarda program ve ders bilgi paketleri, yapı ve ders dağılım dengesi (alan ve meslek bilgisi ile genel kültür dersleri dengesi, kültürel derinlik kazanma, farklı disiplinleri tanıma imkânları vb.) gözetilerek hazırlanmıştır [2\_OD3]. Ancak bu uygulamaların sonuçlarının izlenmesi yapılmamaktadır.

-Ders dağılım dengesinin izlenmesine ve iyileştirilmesine ilişkin kanıtlar

Tüm programlarda program ve ders bilgi paketleri, yapı ve ders dağılım dengesi (alan ve meslek bilgisi ile genel kültür dersleri dengesi, kültürel derinlik kazanma, farklı disiplinleri tanıma imkânları vb.) gözetilerek hazırlanmıştır [2\_OD3]. Ancak bu uygulamaların sonuçlarının izlenmesi yapılmamaktadır.

#### **Kanıt Belgeler:**

[\[1\]\(3\)B.1.2.bilecik\\_seyh\\_edebali\\_universitesi\\_on\\_lisans\\_ve\\_lisans\\_egitim\\_ogretim\\_yonetmeli](#)

[\[2\]\(3\)B.1.2.saglik\\_yonetimi\\_ogretim\\_programi](#)

*B.1.3. Ders kazanımlarının program çıktılarıyla uyumu*

-Program dışından alınan derslerin (örgün veya uzaktan) program çıktılarıyla uyumunu gösteren kanıtlar

Program dışından alınan dersler, öğrencilerimizin sağlık yönetimine ilişkin bilgilerini pekiştirecek ve çalışma becerilerini geliştirecek içerikte derslerdir [1\_OD3].

-Ders kazanımların program çıktılarıyla uyumunun izlenmesine ve iyileştirilmesine ilişkin kanıtlar

Program dışından alınan dersler, öğrencilerimizin sağlık yönetimine ilişkin bilgilerini pekiştirecek ve çalışma becerilerini geliştirecek içerikte derslerdir [2\_OD3].

#### **Kanıt Belgeler:**

[\[1\]\(3\)B.1.3.saglik\\_yonetimi\\_ogretim\\_programi](#)

[\[2\]\(3\)B.1.3.saglik\\_yonetimi\\_program\\_ciktilari](#)

*B.1.4. Öğrenci iş yüküne dayalı ders tasarımı*

-İş yükü temelli kredilerin transferi ve tanınmasına ilişkin tanımlı süreçleri içeren belgeler

Bölümümüzde öğrenci iş yükleri ders kredilerine göre belirlenmektedir [1\_OD3].

-Programlarda öğrenci İş yükünün belirlenmesinde öğrenci katılımının sağlandığına ilişkin belgeler ve mekanizmalar

Bölümümüzde belirtilen tarihler arasında öğrenci iş yükünün belirlenmesinde öğrenci katılımını sağlayan herhangi bir çalışma yapılmamıştır.

-İş yükü temelli kredilerin geribildirimler doğrultusunda güncellendiğine ilişkin kanıtlar

İş yükü temelli kredilerin geri bildirimler doğrultusunda güncellendiğine ilişkin kanıt bulunmamaktadır.

\* Kanıtlar 2015 AKTS Kullanıcı Kılavuzu'ndaki anahtar prensipleri taşımaktadır.

### **Kanıt Belgeler:**

[\[1\]\(3\)B.1.4.saglik\\_yonetimi\\_ogretim\\_programi](#)

*B.1.5. Programların izlenmesi ve güncellenmesi*

-Programların izlenmesi ve güncellenmesine ilişkin periyot (yıllık ve program süresinin sonunda) ilke, kural, gösterge, plan ve uygulamalar

Programların izlenmesi ve güncellenmesi amacıyla akademik toplantılar ve değerlendirmeler yapılmaktadır. Dönem sonunda ders izleme raporu hazırlanmaktadır.

-Kurumun misyon, vizyon ve hedefleri doğrultusunda programlarını güncellemek üzere kurduğu mekanizma örnekleri

Kurumun misyon, vizyon ve hedefleri doğrultusunda programlarını güncellemek üzere kurduğu mekanizma örnekleri bulunmamaktadır.

-Programların yıllık öz değerlendirme raporları (Program çıktıları açısından değerlendirme)

Dönem sonu bölüm izleme ve değerlendirme raporları hazırlanmaktadır.

Dönem sonu faaliyet raporu hazırlanmaktadır.

Dönem sonu öğrenci değerlendirme anket sonuçlarından faydalanılabilmektedir **[1\_OD3]**  
**[2\_OD3]**.

-Program çıktılarına ulaşıp ulaşılmadığını izleyen sistemler (Bilgi Yönetim Sistemi)

Öğrencilerin öğrenme kazanımlarına erişme durumları OBS üzerinden takip edilmektedir. Ayrıca öğrencilerin akademik başarı durumları danışmanları tarafından da izlenmektedir.

-Programların yıllık ve program süresi temelli izlemelerden hareketle yapılan iyileştirmeler

Dönem sonu bölüm izleme ve değerlendirme raporları hazırlanmaktadır.

Dönem sonu faaliyet raporu hazırlanmaktadır.

Dönem sonu öğrenci değerlendirme anket sonuçlarından faydalanılabilmektedir **[1\_OD3]**  
**[1\_OD3]**.

Yapılan deęerlendirmeler neticesinde Saęlık İřletmelerinde Yatırım Analizi, Saęlık Kurumlarında Fizibilite ve Yatırım Yönetimi ve Baęımlılık ve Baęımlılıkla Mücadele dersleri ders planına eklenerek ders planında düzenleme yapılmıřtır [3\_OD3] [4\_OD3] [5\_OD3].

-Yapılan iyileřtirmeler ve deęiřiklikler konusunda paydařların bilgilendirildięi uygulamalar

Bölümümüzün web sayfasında yapılan iyileřtirmelerle ilgili detaylı bilgiler düzenli olarak yayımlanmaktadır [6\_OD3]. Ayrıca, bu deęiřiklikler hakkında e-posta, OBS ve sosyal medya platformları gibi dijital araçlar kullanılarak paydařlarla paylařılmaktadır. Öğrencilere ve öğretim elemanlarına yönelik yapılan bilgilendirmeler, özellikle ders içeriklerinde ve programda yapılan güncellemeler konusunda bilgilendirmeler içermektedir [7\_OD3].

-Programın amaçlarına ulařıp ulařmadıęına iliřkin geri bildirimler

Dönem sonu öğrenci deęerlendirme anket sonuçlarından faydalanılabilmektedir.

### **Kanıt Belgeler:**

[1](3)B.1.5.2023\_2024\_egitim\_öğretim\_yili\_bahar\_yariyili\_ogrenci\_deęerlendirme\_anketi

[2](3)B.1.5.is\_yuku\_(akts)\_belirleme\_anketi

[3](4)B.1.5.saglik\_isletmelerinde\_yatirim\_analizi\_dersi

[4](4)B.1.5.saglik\_kurumlarında\_fizibilite\_ve\_yatirim\_yönetimi\_dersi

[5](4)B.1.5.bagimlilik\_ve\_bagimlilikle\_mücadele\_dersi

[6](3)B.1.5.saglik\_yonetimi\_web\_sayfasi

[7](3)B.1.5.saglik\_yonetim\_ogretim\_programi

*B.1.6. Eğitim ve öğretim süreçlerinin yönetimi*

-Eğitim ve öğretim süreçlerinin yönetimine iliřkin izleme ve iyileřtirme kanıtları

Dönem sonlarında öğrencilerin dersleri ve öğretim elemanlarını deęerlendirebilecekleri anket uygulamaları ile geri besleme sağlanmaktadır [1\_OD3] [2\_OD3].

### **Kanıt Belgeler:**

[1](3)B.1.5.2023\_2024\_egitim\_öğretim\_yili\_bahar\_yariyili\_ogrenci\_deęerlendirme\_anketi

[2](3)B.1.5.is\_yuku\_(akts)\_belirleme\_anketi

## **B.2. Programların Yürütülmesi (Öğrenci Merkezli Öğrenme, Öğretme ve Deęerlendirme)**

*B.2.1. Öğretim yöntem ve teknikleri*

-Ders bilgi paketlerinde öğrenci merkezli öğretim yöntemlerinin varlıęı

Bölümümüzde öğrenci merkezli öğretim yöntemleri, ders bilgi paketlerinde ve müfredatta etkin bir şekilde yer almaktadır. Öğrencilerin katılımını ve etkileřimini teřvik etmek amacıyla, bitirme projesi ve seminer, mesleki ve saha uygulamaları, teknik geziler gibi etkinliklerle öğrencilerin öğrenme süreçlerine aktif katılımı sağlanmaktadır [1\_OD3]. Bu

yöntemler, öğrencilerin hem teorik bilgilerini uygulama fırsatı bulmalarını hem de pratik deneyimler kazanmalarını hedeflemektedir. Bunun yanı sıra, öğrencilerin sosyal, kültürel ve fiziki gelişimlerine katkı sağlamak amacıyla seçmeli dersler de yürütülmektedir. Bu dersler, öğrencilerin ilgi alanlarına göre seçim yapmalarına olanak tanırken, aynı zamanda mezuniyet sonrası kariyerlerine de katkı sağlamaktadır. Özellikle Gönüllülük Çalışması dersinin önemi büyüktür; bu ders, öğrencilerin üniversite içinde ve dışında yapılan etkinliklere katılarak toplumsal sorumluluk ve empati becerilerini geliştirmelerine olanak tanır [2\_OD3] [3\_OD3] [4\_OD3] [5\_OD3]. Öğrencilerin akademik gelişimlerine katkıda bulunmak amacıyla, kuramsal bilgi edinmelerinin yanı sıra çeşitli etkinliklerle de değerlendirilirler. Bu etkinlikler arasında akademik sunumlar, kısa süreli sınavlar, ödevler ve projeler bulunmaktadır. Bu şekilde öğrenciler, öğrenme süreçlerinde aktif bir rol almakta ve daha derinlemesine bir öğrenme deneyimi yaşamaktadırlar. Öğrencilerin katılımını ve motivasyonunu artırarak öğrenme süreçlerine daha fazla katkı sağlamaları amaçlanmaktadır.

-Uzaktan eğitime özgü öğretim materyali geliştirme ve öğretim yöntemlerine ilişkin ilkeler, mekanizmalar

Uzaktan eğitim sürecinde, bölümümüz öğretim elemanları tarafından öğrencilerin öğrenme deneyimlerini zenginleştirecek çeşitli öğretim materyalleri hazırlanmıştır. Bu materyaller, dersin içeriğine uygun olarak konuya dair sunumlar, ders notları ve diğer öğrenme kaynaklarını içermektedir. Öğrencilerin dersleri etkin bir şekilde takip edebilmeleri için her bir ders için öğretim elemanları tarafından ders notları ve sunumlar hazırlanarak Üniversitemiz Uzaktan Eğitim Portalı üzerinden öğrencilerle paylaşılmaktadır [6\_OD3]. Ders içeriklerinin işlenmesinde, öğrencilerin katılımını artıracak ve öğrenme süreçlerini daha etkileşimli hale getirecek yöntemler kullanılmaktadır. Bu doğrultuda dersler, öğrencilerin aktif katılımını teşvik etmek amacıyla interaktif bir eğitim yöntemiyle yürütülmektedir. Ayrıca, dersin kapsamındaki konular, internet üzerindeki yazılı, sesli ve görsel materyallerle desteklenerek, öğrencilerin çeşitli öğrenme stillerine hitap edilmesi sağlanmaktadır.

-Aktif ve etkileşimli öğretme yöntemlerine ilişkin tanımlı süreçler ve uygulamalar

Öğrencilerin aktif öğrenme süreçlerine dahil olmaları için çeşitli uygulamalar ve etkinlikler düzenlenmektedir. Bu süreçler, grup tartışmaları, beyin fırtınası oturumları, vaka çalışmaları ve öğrenci sunumları gibi interaktif etkinlikleri içermektedir. Öğrenciler, ders içeriğiyle ilgili sorular sorarak, fikirlerini paylaşarak ve işbirliği yaparak öğrenme sürecine katkıda bulunmaktadırlar. Bu yöntemler, öğrencilerin konuya dair daha derinlemesine düşüncelerini ve bilgileri uygulamaya dönüştürmelerini teşvik etmektedir. Bu etkileşimli süreçler, öğretim elemanlarının ders materyallerini ve öğretim yöntemlerini öğrenci ihtiyaçlarına göre uyarlamalarına olanak tanımaktadır. Öğrencilerin ders içindeki aktif katılımları, onların öğrenme süreçlerini güçlendirirken, aynı zamanda öğretim elemanlarının da öğrenme hedeflerine ulaşmalarına yardımcı olmaktadır.

### **Kanıt Belgeler:**

[1](3)B.2.1.saglik\_yonetimi\_ogretim\_programi

[2](3)B.2.1.anaokulu\_etkinligi

[3](3)B.2.1.cevre\_temizligi\_ve\_hayvan\_besleme\_etkinligi

[4](3)B.2.1.80'ler\_90'lar\_sokak\_oyunlari

[\[5\]\(3\)B.2.1.huzurevi\\_ziyareti](#)

[\[6\]\(3\)B.2.1.acik\\_ve\\_uzaktan\\_ogrenme\\_uygulama\\_ve\\_arastirma\\_merkezi\\_\(UZEM\)](#)

*B.2.2. Ölçme ve değerlendirme*

-Programlardaki uygulama örnekleri

Bölümümüzde uygulamalı olarak eğitim verilen Biyoistatistik ve Sağlık Kurumları Yönetiminde Mesleki Uygulama dersleri bulunmaktadır [1\_OD3] [2\_OD3]. Biyoistatistik dersi uygulaması için bilgisayar laboratuvarı kullanılmaktadır. Sağlık Kurumları Yönetiminde Mesleki Uygulama dersi için dış paydaşlarımızdan Bilecik İl Sağlık Müdürlüğü'nün birimlerinde ve bağlı kuruluşlarında uygulama gerçekleştirilmektedir.

-Örgün/uzaktan/karma derslerde kullanılan sınav örnekleri (programda yer verilen farklı ölçme araçlarına ilişkin)

Örgün ve uzaktan derslerde kullanılan sınav örnekleri Eğitim Bilgi Sisteminde her dönem güncellenmektedir [3\_OD3].

-Ölçme ve değerlendirme uygulamalarının ders kazanımları ve program yeterlilikleriyle ilişkilendirildiğini, öğrenci iş yükünü temel aldığı\* gösteren ders bilgi paketi örnekleri

Eğitim bilgi sistemlerine dersin öğretim elemanı tarafından ders bilgileri dönemsel olarak girilmekte ve güncellenmektedir [3\_OD3].

-Dezavantajlı gruplar ve çevrimiçi sınavlar gibi özel ölçme türlerine ilişkin mekanizmalar

Üniversitemiz YÖK tarafından düzenlenen Engelsiz Üniversite Ödüllerinde ödüle layık görülmüştür [4\_OD4]. Bu kapsamda öğrencilerimizin eğitim hakkından faydalanabilmeleri, sosyo-kültürel faaliyetlere katılabilmeleri ve üniversitemiz içerisinde rahat mekânsal erişim sağlayabilmeleri amacıyla ihtiyaç duyulan altyapı çalışmalarını titizlikle yürütmektedir. Bu amaçla, özel gereksinimli öğrencilerimiz için rampalar, asansörler, hissedilebilir yürüme yüzeyleri ve bina girişlerinde özel giriş sistemleri kurulmuştur. Kütüphanemizin özel gereksinimli öğrenciler için hazırladığı okuma/çalışma odasına, görme engelli öğrencilerimizin daha rahat çalışabilmeleri için e-bot cihazı kurulmuştur. Öğrencilerimizin ihtiyaç duyması durumunda; tek başına sınava girme, gözetmen desteği ve sınav sorularının özel hazırlanması gibi planlamalar yapılmaktadır.

-Sınav güvenliği mekanizmaları

Sınavlarda dersin öğretim elemanının yanı sıra bir gözetmen daha bulundurularak güvenlik sağlanmaktadır [5\_OD3].

-İzleme ve paydaş katılımına dayalı iyileştirme kanıtları

İzleme ve paydaş katılımına dayalı iyileştirme kanıtı bulunmamaktadır.

\* Kanıtlar 2015 AKTS Kullanıcı Kılavuzu'ndaki anahtar prensipleri taşınmalıdır.

**Kanıt Belgeler:**

[\[1\]\(3\)B.2.2.SAY307\\_biyostatistik\\_ders\\_bilgileri](#)



[2](3)B.2.2. SAY418\_saglik\_kurumlari\_yonetiminde\_mesleki\_uygulama\_ders\_bilgileri

[3](3)B.2.2.EBS\_sistemi

[4](4)B.2.2.engelsiz\_universite\_turuncu\_bayrak\_odullerini\_almaya\_hak\_kazandik

[5](3)B.2.2.bilecik\_seyh\_edebali\_universitesi\_sinav\_uygulama\_esasları\_yonergesi

*B.2.3. Öğrenci kabulü, önceki öğrenmenin tanınması ve kredilendirilmesi\**

-Paydaşların bilgilendirildiği mekanizmalar

İç ve dış paydaşlarımız aşağıda belirtilen yollarla bilgilendirilmektedir[1\_OD3] [2\_OD3]:

- İlanlar,
- Toplantılar ve görüşmeler,
- Sözlü ve yazılı duyurular,
- Web üzerinden duyurular,
- Otomasyon sistemi (OBS),
- Multimedya araçları,

#### **Kanıt Belgeler:**

[1](3)B.2.3.SBF\_duyuru\_sayfasi

[2](3)B.2.3.saglik\_yonetimi\_bolumu\_duyuru\_sayfasi

[3](3)B.2.3.saglik\_yonetimi\_ingilizce\_web\_sayfasi

*B.2.4. Yeterliliklerin sertifikalandırılması ve diploma*

-Öğrencinin akademik ve kariyer gelişimini izlemek, diploma onayı ve yeterliliklerin sertifikalandırılmasına ilişkin tanımlı süreçler ve mevcut uygulamalar

Öğrencinin diploma onayı ve yeterliliklerinin sertifikalandırılması gibi süreçlerde akademik danışmanı görevlidir. Bunun yanı sıra, öğrencilerimizin akademik ve kariyer gelişimlerini izleyebilmek amacıyla bölümde akademik danışmanın yanı sıra kariyer danışmanı da aktif olarak faaliyet göstermektedir [1\_OD3]. Bölümümüz kariyer danışmanı, Bilecik Şeyh Edebali Üniversitesi Kariyer Merkezi Koordinatörlüğü Yönergesine uygun olarak danışmanlık hizmeti vermektedir [2\_OD3]. Bu destek, öğrencilerin akademik ve profesyonel hayatlarında başarı sağlamalarına katkıda bulunmaktadır.

-Öğrenci iş yükü kredisinin değişim programlarında herhangi bir ek çalışmaya gerek kalmaksızın tanındığını gösteren belgeler\*

Tüm programlarda iş yüküne dayalı AKTS kredi sistemi kullanılmaktadır. Akademik yıl; güz ve bahar dönemleri olmak üzere 30 AKTS kredilik 2 yarıyıldan oluşmaktadır. Her yarıyıldan toplam 14 eğitim haftası yer almaktadır. İş yüküne dayalı kredi sisteminde AKTS kredileri, öğrencinin herhangi bir ders için öğrenim çıktılarını sağlayabilmek için dönem boyunca tamamlaması öngörülen tüm sınıf içi ve dışı eğitim-öğretim faaliyetlerine (derslere devam etmek, proje yapmak, bireysel çalışmalar ve sınavlar vb.) ilişkin süreler değerlendirilerek verilmiştir[3\_OD3].

\* Kanıtlar 2015 AKTS Kullanıcı Kılavuzu'ndaki anahtar prensipleri taşımaktadır.



### **Kanıt Belgeler:**

[1](3)B.2.4.BİKAM\_kariyer\_danismani

[2](3)B.2.4.BİKAM\_yonerge

[3](3)B.2.4.saglik\_yonetimi\_ogretim\_programi

### **B.3. Öğrenme Kaynakları ve Akademik Destek Hizmetleri**

#### *B.3.1. Öğrenme ortam ve kaynakları*

-Öğrenme kaynakları ve bu kaynakların yeterlilik durumu, geliştirilmesine ilişkin planlamalar ve uygulamalar

Öğrencilerimiz Gülümbe Yerleşkesindeki Sağlık Bloğu sınıflarında eğitim alırken, derslikler, toplantı salonları ve seminer odaları gibi öğrenme ortamları uygun donanıma sahiptir. Ayrıca, Üniversitemizin diğer birimlerine ait seminer ve konferans salonları ile teknik destek birimleri de gerektiğinde kullanılabilir. Kampüste yer alan kütüphanede sağlık alanıyla ilgili basılı ve elektronik kaynaklar bulunmakta ve öğrencilerimiz bu kaynaklara eşit erişim sağlamaktadır [1\_OD3]. Her ders için öğretim materyalleri, öğretim elemanları tarafından öğrencilere sunulmakta, talep üzerine kaynak kitaplar ve internet materyalleri de paylaşılmaktadır. Öğrencilerimiz kütüphaneye kolayca erişim sağlayarak basılı ve elektronik kaynaklardan yararlanabilmektedir. Öğrenme kaynaklarıyla ilgili geri bildirimler düzenli olarak alınmakta ve kaynakların iyileştirilmesine yönelik çalışmalar devam etmektedir.

-Öğrenme kaynaklarına erişilebilirlik kanıtları (Uzaktan eğitim dahil)

Konuya ilişkin kanıt belge hazırlanmamıştır.

-Öğrenme yönetim sistemi uygulamalarına ilişkin örnekler

Dönem sonlarında öğrencilerin dersleri ve öğretim elemanlarını değerlendirebilecekleri anket uygulamaları ile geri besleme sağlanmaktadır. [2\_OD3] [3\_OD3].

-Öğrenme kaynaklarının düzenli iyileştirildiğine ilişkin kanıtlar

Konuya ilişkin kanıt belge hazırlanmamıştır.

### **Kanıt Belgeler:**

[1](3)B.3.1.kutuphane\_ve\_dokumantasyon\_daire\_baskanligi

[2](3)B.3.1.2023\_2024\_egitim\_ogretim\_yili\_bahar\_yariyili\_ogrenci\_degerlendirme\_anketi

[3](3)B.3.1.is\_yuku\_(akts)\_belirleme\_anketi

#### *B.3.2. Akademik Destek Hizmetleri*

-Öğrenci danışmanlık sisteminde kullanılan tanımlı süreçler

Danışman, eğitim-öğretim çalışmaları ve Üniversite yaşamı ile ilgili sorunların çözümünde öğrenciye yardımcı olur. Öğrencinin kayıt yenileme, ders ekleme-silme işlemleri, bu yönetmelik çerçevesinde danışman onayı ile yapılır [1\_OD3]. Öğrenci danışmanlığına ilişkin

tanımlı süreçler Bilecik Şeyh Edebali Üniversitesi Önlisans ve Lisans Eğitim Öğretim Yönetmeliğinde bulunmaktadır [2\_OD3]. Bölümümüz öğretim elemanları Bölüm Akademik Kurulunda alınan ortak karar sonucu bölümümüz programlarında yer alan sınıflara danışman olarak atanmaktadır. Danışmanlık sistemimiz öğrencinin üniversitemize kesin kayıt yaptırmasını takiben başlamaktadır. Atanan öğretim elemanları birinci sınıftan başlayıp mezun olana kadar öğrencilere danışmanlık yapmaktadır.

-Varsa uzaktan eğitimde akademik ve teknik öğrenci danışmanlığı mekanizmaları ve tanımlı süreçler

Uzaktan eğitim sürecinde, öğrencilerimiz Üniversitemizin ‘Uzaktan Eğitim Portalı’ üzerinden görüş ve önerilerini iletebilir ve teknik ya da akademik destek alabilirler [3\_OD3]. Öğrenci danışmanlığı sistemi, danışman ve öğrenci arasındaki iletişimi sağlamak amacıyla kurulmuştur. Öğrencilerin danışmanlarına erişim sağladıkları mekanizmalar şunlardır:

- Öğrenciler, Öğrenci Bilgi Sistemi (OBS) üzerinden çevrimiçi iletişim kurarak işlemlerini interaktif bir şekilde gerçekleştirebilir.
- Öğrenciler, danışmanlarıyla e-posta aracılığıyla iletişim kurabilirler.
- Öğrenciler, danışmanlarıyla kitle iletişim araçları (WhatsApp vb.) üzerinden de iletişime geçebilirler.

-Rehberlik, psikolojik danışmanlık ve kariyer hizmetlerine ilişkin planlama ve uygulamalar

Öğrencilerimizin akademik ve kariyer gelişimlerini izlemek amacıyla bölümümüzde kariyer danışmanı görevlendirilmiştir [4\_OD3]. Kariyer danışmanı, Bilecik Şeyh Edebali Üniversitesi Kariyer Merkezi Koordinatörlüğü Yönergesine uygun olarak hizmet vermektedir [5\_OD3]. Ayrıca, Üniversitemizin Sağlık Kültür ve Spor Daire Başkanlığı tarafından öğrencilerimize psikolojik danışmanlık hizmeti sunulmaktadır [6\_OD3]. Psikolojik destek ihtiyacı olduğu belirlenen öğrenciler, danışman öğretim elemanları tarafından ilgili birime yönlendirilerek bu hizmetten faydalanmaları sağlanmaktadır.

-Kariyer merkezi uygulamaları

Kariyer Merkezinde, öğrencilerin akademik ve kariyer gelişimlerini izlemek için tanımlı süreçler ve uygulamalar mevcuttur. Kariyer Merkezi Koordinatörlüğü ile bölümümüz işbirliğinde gerçekleştirilen etkinlikler şunlardır:

**Sağlık Kurumlarında Sağlıklı İletişim Semineri** (8 Ekim 2024): Bilecik İl Sağlık Müdürlüğü Eğitim Birim Sorumlu Şefi Birsen TALAŞ ve Eğitim Hemşiresi Hüsna AMİL tarafından etkili iletişim teknikleri, sağlık çalışanları ile hasta ilişkileri, stresle mücadele gibi konularda bilgilendirme yapılmıştır [7\_OD3].

**Sağlık Hizmetlerinde Yönetişim Semineri** (15 Ekim 2024): Bozüyük Devlet Hastanesi İdari ve Mali İşler Müdürü Necati Çolak, yönetişim kavramı, sağlık kuruluşlarında yönetişimin önemi ve grup çalışmalarının hizmet kalitesine etkisi hakkında sunum yapmıştır [8\_OD3].

**Sağlık Kurumlarında Yönetimsel Süreçler Semineri** (22 Ekim 2024): Bilecik Eğitim ve Araştırma Hastanesi Başhekimisi Dr. Öğr. Üyesi Erhan Arıkan, sağlık kurumlarındaki yönetim süreçleri, kalite yönetimi, hasta güvenliği, verimlilik gibi konularda bilgilendirme yapmıştır [9\_OD3].

**İş Arama Becerileri ve Mülakat Teknikleri Semineri** (5 Kasım 2024): Bilecik Çalışma ve İş Kurumu İl Müdürlüğü (İŞKUR) İş ve Meslek Danışmanı Umut Altıncılıç, CV hazırlama, iş arama becerileri ve kariyer planlama konularında bilgi sunmuştur [10\_OD3].

**Sağlık Yönetiminde Kariyer Semineri** (27 Aralık 2024): Atılım Üniversitesi Öğretim Üyesi Prof. Dr. Dilaver Tengilimoğlu, sağlık idareciliği, kariyer yönetimi ve sağlık yöneticilerinin anahtar yeterlilikleri hakkında bilgilendirmelerde bulunmuştur [11\_OD3].

Ayrıca, Kariyer Yönetimi dersi kapsamında **mezun öğrenci buluşmaları** (6 Aralık 2024 ve 10 Aralık 2024) [12\_OD3] [13\_OD3].ve **Özgeçmiş Hazırlama ve Mülakat Teknikleri Eğitimi** (17 Aralık 2024) [14\_OD3].gibi etkinlikler düzenlenmiştir. Bu etkinlikler, öğrencilerin kariyer gelişimlerine katkı sağlamak amacıyla gerçekleştirilmektedir.

-Öğrencilerin Katılımına İlişkin Kanıtlar

Öğrencilerle OBS, mail ve dahili telefonlara tanımlı whatsapp uygulaması üzerinden sağlanan iletişim ile geri dönüşler sistematik olarak sağlanmaktadır. Dönem sonlarında öğrencilerin dersleri ve öğretim elemanlarını değerlendirebilecekleri anket uygulamaları ile geri bildirim sağlanmaktadır [15\_OD3] [16\_OD3].

-Öğrencilere sunulan hizmetlerle ilgili öğrenci geri bildirim araçları (anketler vb.) sonuçları

Eğitim-Öğretimin her dönemi sonunda OBS üzerinden “Ders ve Öğretim Elemanı Değerlendirme Anketi” öğrenciler tarafından doldurulmaktadır. Her öğretim elemanı kendi anket sonuçlarını görebilmekte, idari amirler ve bölüm başkanları ile sonuç değerlendirilmeleri yapılmaktadır. Bu anket formuna ilişkin kanıt belgesi sunulmamıştır [15\_OD3] [16\_OD3].

#### **Kanıt Belgeler:**

[1](3)B.3.2.akademik\_danismanlik\_gorev\_ve\_sorumluluklari\_gorev\_tanimi

[2](3)B.3.2.onlisans\_ve\_lisans\_egitim\_ogretim\_yonetmeligi

[3](3)B.3.2.uzaktan\_egitim\_portali

[4](3)B.2.4.BİKAM\_kariyer\_danismani

[5](3)B.2.4.BİKAM\_yonerge

[6](3)B.2.4.psikolojik\_danismanlik\_hizmetleri

[7](3)B.3.2.saglik\_kurumlarinda\_saglikli\_iletisim\_semineri

[8](3)B.3.2.saglik\_hizmetlerinde\_yonetisim\_semineri

[9](3)B.3.2.saglik\_kurumlarinda\_yonetimsel\_surecler\_semineri

[10](3)B.3.2.is\_arama\_becerileri\_ve\_mulakat\_teknikleri

[11](3)B.3.2.saglik\_yonetiminde\_kariyer\_semineri

[12](3)B.3.2.saglik\_yonetimi\_boumu\_2.\_mezun\_ogrenci\_bulusmasi1

[13](3)B.3.2.saglik\_yonetimi\_boumu\_2.\_mezun\_ogrenci\_bulusmasi2

[14](3)B.3.2.ozgecmis\_hazirlama\_ve\_mulakat\_teknikleri\_egitimi

[15](3)B.3.2.2023\_2024\_egitim\_ogretim\_yili\_bahar\_yariyili\_ogrenci\_degerlendirme\_anketi

### [\[16\]\(3\)B.3.2.is\\_yuku\\_\(akts\)\\_belirleme\\_anketi](#)

#### *B.3.3. Tesis ve altyapılar*

-Tesis ve altyapının kullanımına yönelik ilke ve kurallar

Dekanlık tarafından bölümümüze tahsis edilen sınıflar öğrencilerin sosyal ve kültürel faaliyetlerine zaman ayıracak şekilde paylaştırılmaktadır. Ayrıca çalıştay, sempozyum vb. etkinliklerin yapılması için sınıf, konferans salonu vb. yer temininde Sağlık Kültür Spor Dairesi ve diğer idari birimlerden destek alınmaktadır [1\_OD3].

-Erişim ve kullanıma ilişkin uygulamalar

Yoktur.

-Tesis ve altyapının kurumsal büyüme ile ilişkili olarak gelişim durumu (Örneğin, Birim sayısındaki artış ile fiziksel alanlardaki artış arasındaki ilişki gibi)

Yoktur.

#### **Kanıt Belgeler:**

### [\[1\]\(3\)B.3.3.tesis\\_ve\\_alt\\_yapi\\_bilgileri](#)

#### *B.3.4. Dezavantajlı Gruplar*

-Dezavantajlı öğrenci gruplarına sunulacak hizmetlerle ilgili planlama ve uygulamalar (kurullarda temsil, engelsiz üniversite uygulamaları, varsa uzaktan eğitim süreçlerindeki uygulamalar vb.)

Üniversitemiz YÖK tarafından düzenlenen Engelsiz Üniversite Ödüllerinde ödüle layık görülmüştür [1\_OD4]. Bu kapsamda öğrencilerimizin eğitim hakkından faydalanabilmeleri, sosyo-kültürel faaliyetlere katılabilmeleri ve üniversitemiz içerisinde rahat mekânsal erişim sağlayabilmeleri amacıyla ihtiyaç duyulan altyapı çalışmalarını titizlikle yürütmektedir. Bu amaçla, özel gereksinimli öğrencilerimiz için rampalar, asansörler, hissedilebilir yürüme yüzeyleri ve bina girişlerinde özel giriş sistemleri kurulmuştur [2\_OD3]. Kütüphanemizin özel gereksinimli öğrenciler için hazırladığı okuma/çalışma odasına, görme engelli öğrencilerimizin daha rahat çalışabilmeleri için e-bot cihazı kurulmuştur. Öğrencilerimizin ihtiyaç duyması durumunda; tek başına sınava girme, gözetmen desteği ve sınav sorularının özel hazırlanması gibi planlamalar yapılmaktadır [3\_OD3].

-Geri bildirimlerin iyileştirme mekanizmalarında kullanıldığına ilişkin belgeler

Dönem sonlarında öğrencilerin dersleri ve öğretim elemanlarını değerlendirebilecekleri anket uygulamaları ile geri bildirim sağlanmaktadır [4\_OD3] [5\_OD3].

-Engelsiz üniversite uygulamalarına ilişkin izleme ve iyileştirme kanıtları

Konuya ilişkin kanıt yoktur.

#### **Kanıt Belgeler:**

[1](4)B.2.2.engelsiz\_universite\_turuncu\_bayrak\_odullerini\_almaya\_hak\_kazandik

[2](3)B.3.4.engelli\_ogrenci\_birim\_koordinatorlugu

[3](3)B.3.4.bilecik\_seyh\_edebali\_universitesi\_engelli\_ogrenciler\_egitim\_ogretim\_ve\_sinav\_uygulama\_esaslari

[4](3)B.3.2.2023\_2024\_egitim\_ogretim\_yili\_bahar\_yariyili\_ogrenci\_degerlendirme\_anketi

[5](3)B.3.2.is\_yuku\_(akts)\_belirleme\_anketi

*B.3.5. Sosyal, kültürel, sportif faaliyetler*

-Yıl içerisinde öğrencilere yönelik yıllık sportif, kültürel, sosyal faaliyetlerin listesi (faaliyet türü, konusu, katılımcı sayısı vb. bilgilerle)

Bilecik Şeyh Edebali Üniversitesi Sağlık Bilimleri Fakültesi Sağlık Yönetimi bölümünde yürütülen Gönüllülük Çalışmaları dersi kapsamında düzenlenen sosyal, kültürel ve sportif etkinlikler şunlardır:

**Anaokulu Etkinliği** (24 Ekim 2024): 29 Ekim Cumhuriyet Bayramı'na özel olarak üniversite anaokulunda gerçekleştirilen etkinlik, çocuklara yönelik eğlenceli ve öğretici bir deneyim sunmuştur [1\_OD3].

**Çevre Temizliği ve Hayvan Besleme Etkinliği** (7 Kasım 2024): Bilecik Kent Ormanı'nda gerçekleştirilen etkinlikte çevre temizliği yapılmış ve hayvanlara yem verilmiştir. Bu etkinlik, çevre bilinci oluşturmayı ve hayvan sevgisini yaymayı hedeflemiştir [2\_OD3].

**80'ler ve 90'lar Sokak Oyunları Etkinliği** (12 Aralık 2024): 100. Yıl Atatürk İlkokulu öğrencileriyle yapılan etkinlikte, geleneksel sokak oyunları tanıtılmış ve yeniden canlandırılmıştır [3\_OD3].

**Huzurevi Ziyareti** (19 Aralık 2024): Gençlik Merkezi iş birliğiyle huzurevi sakinlerine sevgi dolu bir dokunuş etkinliği düzenlenmiştir. Etkinlik, toplumsal dayanışma ve empati bilincini geliştirmeyi amaçlamıştır [4\_OD3].

Sağlık Yönetimi Kulübü öğrencilerinin yapmış olduğu etkinlikler şunlardır:

**Satranç Etkinliği** (15 Ekim 2024): Doç. Dr. Burhanettin Uysal eşliğinde düzenlenen etkinlik, öğrencilerin stratejik düşünme ve problem çözme becerilerini geliştirmeyi amaçlamıştır [5\_OD3].

**Voleybol Etkinliği** (21 Ekim 2024): Bilecik Şeyh Edebali Üniversitesi Voleybol Sahası'nda yapılan etkinlik, öğrencilere sporla eğlenceli bir gün geçirme imkânı sunmuştur [6\_OD3].

**Kanıt Belgeler:**

[1](3)B.3.5.anaokulu\_ziyareti

[2](3)B.3.5.cevre\_temizligi\_ve\_hayvan\_besleme\_etkinligi

[3](3)B.3.5.80'ler\_90'lar\_sokak\_oyunlari

[4](3)B.3.5.huzurevi\_ziyareti

[5](3)B.3.5.satranc\_etkinligi

[6](3)B.3.5.voleybol\_etkinligi

## **B.4. Öğretim Kadrosu**

### *B.4.1. Atama, yükseltme ve görevlendirme kriterleri*

-Akademik kadronun uzmanlık alanı ile yürüttükleri ders arasında uyumun sağlanmasına yönelik uygulamalar

Bölümümüzde öğretim elemanlarımız kendi uzmanlık alanı çerçevesinde dersleri yürütmektedir. Bu kapsamda gerçekleştirilen bölüm toplantıları ile akademik personelimizin vereceği dersler belirlenmektedir **[1\_OD3]**.

-İzleme ve iyileştirme kanıtları

Konuya ilişkin toplantılar yapılmış fakat tutanakları tutulmamıştır.

#### **Kanıt Belgeler:**

[\[1\]\(3\)B.4.1.saglik\\_yonetimi\\_ogretim\\_programi](#)

### *B.4.2. Öğretim yetkinlikleri ve gelişimi*

-Öğretim elemanlarının izleme ve iyileştirme süreçlerine katılımını gösteren kanıtlar

Bölümümüzde süreçlerin planlanması ve iyileştirilmesine yönelik bölüm toplantıları yapılmaktadır. Bu kapsamda bölümümüze ilişkin çeşitli çalışmaların planlanması ve iyileştirilmesine yönelik olarak akademik personelimiz ile birlikte çeşitli kararlar alınmaktadır.

-Öğretim yetkinliği geliştirme süreçlerine ilişkin izleme ve iyileştirme kanıtları

Sağlık Yönetimi bölümündeki güncel yaklaşımlara ve ihtiyaçlara bağlı olarak derslerin devamlı takibinin yapılması ve gerekli görüldüğü takdirde düzenlenmesi yapılmaktadır **[1\_OD3]**. İzleme ve iyileştirme kapsamında; Sağlık İşletmelerinde Yatırım Analizi, Sağlık Kurumlarında Fizibilite ve Yatırım Yönetimi ve Bağımlılık ve Bağımlılıkla Mücadele dersleri ders planına eklenerek ders planında düzenleme yapılmıştır **[2\_OD3] [3\_OD3] [4\_OD3]**.

#### **Kanıt Belgeler:**

[\[1\]\(3\)B.4.2.saglik\\_yonetimi\\_ogretim\\_programi](#)

[\[2\]\(4\)A.3.2.saglik\\_isletmelerinde\\_yatirim\\_analizi\\_dersi](#)

[\[3\]\(4\)A.3.2.saglik\\_kurumlarında\\_fizibilite\\_ve\\_yatirim\\_yonetimi\\_dersi](#)

[\[4\]\(4\)A.3.2.bagimlilik\\_ve\\_bagimlilikla\\_mucadele\\_dersi](#)

### *B.4.3. Eğitim faaliyetlerine yönelik teşvik ve ödüllendirme*

-Eğitim kadrosunun eğitim-öğretim performansını takdir-tanıma ve ödüllendirmek üzere yapılan planlama, uygulama ve iyileştirme kanıtları

Bölüm öğretim elemanlarının eğitim-öğretim performansını takdir-tanıma ve ödüllendirmeye yönelik etkinlikler gerçekleştirilmekte ve bunlar bölümün web sayfasından

duyurulmaktadır [1\_OD3] [2\_OD3] [3\_OD3]. Bunlara ek olarak üniversitemiz öğretim elemanları, Akademik Teşvik Ödeneği Yönetmeliği doğrultusunda, ilgili yıl içerisinde gerçekleştirdikleri faaliyetlerine neticesinde akademik teşvik alabilmektedir [4\_OD3].

#### **Kanıt Belgeler:**

[1](3)B.4.3.docentlik\_tebriği

[2](3)B.4.3.kadro\_tebriği

[3](2)B.4.3.mezuniyet\_tebriği

[4](2)B.4.3.akademik\_tesvik\_uyuru

### **C. ARAŞTIRMA GELİŞTİRME**

#### **C.1. Süreçlerinin Yönetimi ve Araştırma Kaynakları**

##### *C1.1. Araştırma Süreçlerinin Yönetimi*

-Araştırma-geliştirme süreçlerinin yönetimi ve organizasyon yapısı

Bölümümüzde eğitim-öğretim programlarının bilimsel araştırma ilkeleri doğrultusunda hazırlanmasına özen gösterilmektedir. Programların içeriği, iç paydaşların görüşleri de dikkate alınarak şekillendirilir. Özellikle Biyoistatistik, Bitirme Projesi ve Seminer dersleri, öğrencilerin bilimsel araştırma süreçlerine aktif katılımını teşvik etmek amacıyla tasarlanmıştır [1\_OD3] [1\_OD3]. Bu dersler kapsamında, öğrenciler danışman öğretim elemanlarının rehberliğinde araştırma yaparak sürecin tüm aşamalarına dahil olmaktadır. Bu yaklaşımla, öğrencilerin araştırma becerilerini geliştirmeleri ve bilimsel süreçleri sürdürülebilir bir şekilde yönetebilmeleri sağlanmaktadır.

-Araştırma yönetim modeli ve uygulamaları

Yoktur

-Araştırma faaliyetlerini yürüten birimler

Bölümümüzde araştırma faaliyetlerini yürüten birim bulunmamaktadır.

-Araştırma yönetimi ve organizasyonel yapının işlerliğinin izlendiği ve iyileştirildiğine ilişkin kanıtlar

Yoktur

#### **Kanıt Belgeler:**

[1](3)C.1.1.SAY307\_biyostatistik\_ders\_bilgileri

[2](3)C.1.1.bitirme\_projesi\_ve\_seminer

##### *C.1.2. İç ve Dış Kaynaklar*

-Araştırma-geliştirme kaynaklarının araştırma stratejisi doğrultusunda yönetildiğini gösteren kanıtlar

Araştırma-geliştirme kaynaklarının araştırma stratejisi doğrultusunda yönetildiğini gösteren kanıt bulunmamaktadır.

(Ar-Ge kapsamında satın alınan programlar, üyelikler, kitaplar vb. paylaşılmalıdır.)

-Araştırma çerçevesinde yapılan stratejik ortaklıklar (Kamu veya özel)

Araştırma çerçevesinde yapılan stratejik ortaklıklar bulunmamaktadır.

(Bu birimler tarafından Ar-Ge sürecine katkı sağlayacak protokoller, projeler vb. paylaşılmalıdır.)

### **Kanıt Belgeler:**

## **C.2. Araştırma Yetkinliği, İş birlikler ve Destekler**

### *C.2.1. Araştırma yetkinlikleri ve gelişimi*

-Öğretim elemanlarının araştırma yetkinliğinin geliştirilmesine yönelik planlama ve uygulamalar (destekleyici eğitimler, uluslararası fırsatlar, proje iş birliği çalışmaları vb.)

Uygulamalara yönelik gelişmeler devam etmektedir.

(BİDEK tarafından desteklenen akademisyenlere dair istatistiki veri verilmelidir.)

- Araştırma yürüten öğretim elemanlarının geri bildirimleri (Rapor, sunum vb.)

Uygulamalara yönelik gelişmeler devam etmektedir.

-Öğretim elemanlarının araştırma yetkinliğinin izlenmesi ve iyileştirilmesine ilişkin kanıtlar

Uygulamalara yönelik gelişmeler devam etmektedir.

### **Kanıt Belgeler:**

### *C.2.2. Ulusal ve Uluslararası Ortak Programlar ve Ortak Araştırma Birimleri*

-Ulusal ve uluslararası düzeyde ortak programlar ve ortak araştırma birimleri oluşturulmasına yönelik mekanizmalar

Uygulamalara yönelik gelişmeler devam etmektedir.

-Kurumun dahil olduğu araştırma ağları, kurumun ortak programları ve araştırma birimleri, ortak araştırmalardan üretilen çalışmalar

Uygulamalara yönelik gelişmeler devam etmektedir.

-Ulusal ve Uluslararası ortak programlar ve araştırma birimlerinde paydaş geri bildirimleri

Uygulamalara yönelik gelişmeler devam etmektedir.



-Ortak programlar ve ortak araştırma faaliyetlerinin izlenmesine ve iyileştirilmesine yönelik kanıtlar

Uygulamalara yönelik gelişmeler devam etmektedir.

### **Kanıt Belgeler:**

### **C.3. Araştırma Performansı**

#### *C.3.1. Araştırma performansının izlenmesi ve değerlendirilmesi*

-Araştırma performansını izlemek üzere geçerli olan tanımlı süreçler

Uygulamalara yönelik gelişmeler devam etmektedir.

-Araştırma-geliştirme hedeflerine ulaşıp ulaşılmadığını izlemek üzere oluşturulan mekanizmalar

Uygulamalara yönelik gelişmeler devam etmektedir.

-Araştırma-geliştirme süreçlerine ilişkin yıllık öz değerlendirme raporları ve iyileştirme çalışmaları

Uygulamalara yönelik gelişmeler devam etmektedir.

-Araştırma performansı izlenmesi ve değerlendirilmesinde paydaş geri bildirimleri

Uygulamalara yönelik gelişmeler devam etmektedir.

### **D.2. Toplumsal Katkı Performansı**

*\*Birimlerin, üniversitemizin 2022-2026 Stratejik planında yer alan toplumsal katkı başlığı altındaki hedefleri ve performans göstergelerini baz alarak değerlendirmesi beklenmektedir.*

Birim, kurumun toplumsal katkı stratejisi ve hedefleri doğrultusunda yürüttüğü faaliyetleri periyodik olarak izliyor ve iyileştiriyor mu?

Bilecik Şeyh Edebali Üniversitesi Sağlık Bilimleri Fakültesi Sağlık Yönetimi bölümünde yürütülen Gönüllülük Çalışmaları dersi kapsamında toplumsal katkı stratejisi doğrultusunda yürütülen etkinlikler şunlardır:

**Anaokulu Etkinliği** (24 Ekim 2024): 29 Ekim Cumhuriyet Bayramı'na özel olarak üniversite anaokulunda gerçekleştirilen etkinlik, çocuklara yönelik eğlenceli ve öğretici bir deneyim sunmuştur [1\_OD3].

**Çevre Temizliği ve Hayvan Besleme Etkinliği** (7 Kasım 2024): Bilecik Kent Ormanı'nda gerçekleştirilen etkinlikte çevre temizliği yapılmış ve hayvanlara yem verilmiştir. Bu etkinlik, çevre bilinci oluşturmayı ve hayvan sevgisini yaymayı hedeflemiştir [2\_OD3].

**80'ler ve 90'lar Sokak Oyunları Etkinliği** (12 Aralık 2024): 100. Yıl Atatürk İlkokulu öğrencileriyle yapılan etkinlikte, geleneksel sokak oyunları tanıtılmış ve yeniden canlandırılmıştır [3\_OD3].

**Huzurevi Ziyareti** (19 Aralık 2024): Gençlik Merkezi iş birliğiyle huzurevi sakinlerine sevgi dolu bir dokunuş etkinliği düzenlenmiştir. Etkinlik, toplumsal dayanışma ve empati bilincini geliştirmeyi amaçlamıştır [4\_OD3].

D.2.1. Toplumsal katkı performansının izlenmesi ve değerlendirilmesi

Bilecik Şeyh Edebali Üniversitesi Sağlık Bilimleri Fakültesi Sağlık Yönetimi bölümünde yürütülen Gönüllülük Çalışmaları dersi kapsamında toplumsal katkı stratejisi doğrultusunda yürütülen etkinlikler şunlardır:

**Anaokulu Etkinliği** (24 Ekim 2024): 29 Ekim Cumhuriyet Bayramı'na özel olarak üniversite anaokulunda gerçekleştirilen etkinlik, çocuklara yönelik eğlenceli ve öğretici bir deneyim sunmuştur [1\_OD3].

**Çevre Temizliği ve Hayvan Besleme Etkinliği** (7 Kasım 2024): Bilecik Kent Ormanı'nda gerçekleştirilen etkinlikte çevre temizliği yapılmış ve hayvanlara yem verilmiştir. Bu etkinlik, çevre bilinci oluşturmayı ve hayvan sevgisini yaymayı hedeflemiştir [2\_OD3].

**80'ler ve 90'lar Sokak Oyunları Etkinliği** (12 Aralık 2024): 100. Yıl Atatürk İlkokulu öğrencileriyle yapılan etkinlikte, geleneksel sokak oyunları tanıtılmış ve yeniden canlandırılmıştır [3\_OD3].

**Huzurevi Ziyareti** (19 Aralık 2024): Gençlik Merkezi iş birliğiyle huzurevi sakinlerine sevgi dolu bir dokunuş etkinliği düzenlenmiştir. Etkinlik, toplumsal dayanışma ve empati bilincini geliştirmeyi amaçlamıştır [4\_OD3].

### **Örnek Kanıtlar**

[1](3)B.3.5.anaokulu\_etkinligi

[2](3)B.3.5.cevre\_temizligi\_ve\_hayvan\_besleme\_etkinligi

[3](3)B.3.5.80'ler\_90'lar\_sokak\_oyunlari

[4](3)B.3.5.huzurevi\_ziyareti